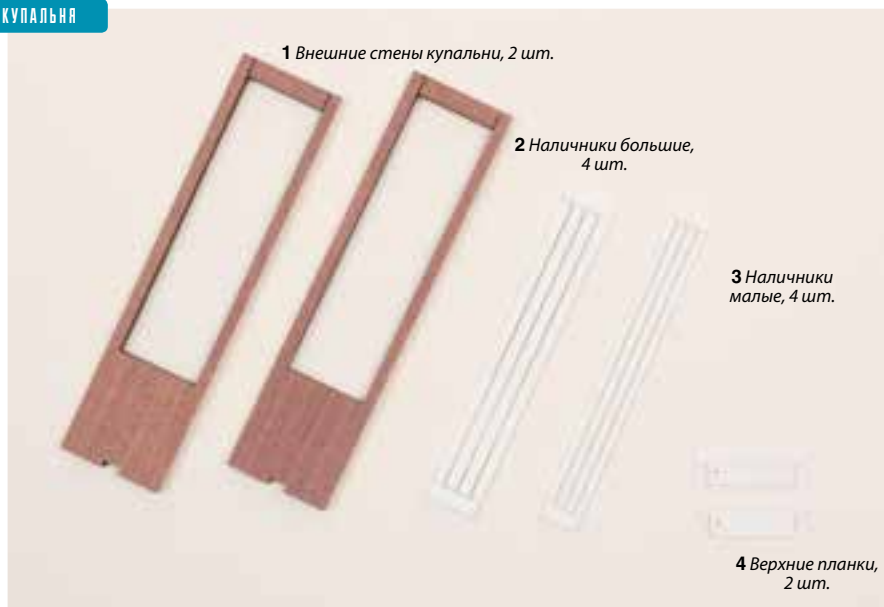




КУПАЛЬНЯ



НЕОБХОДИМЫЕ ИНСТРУМЕНТЫ*:

- Клей для дерева
- Канцелярский нож
- Коврик для моделизма
- Наждачная бумага № 240
- Линейка-угольник
- Простой карандаш
- Бумажные салфетки
- Палитра для красок (можно использовать одноразовую тарелку)
- Кисть
- Акриловые краски: темно-коричневая, черная, белая**

Удобно пользоваться*:

- Пинцет

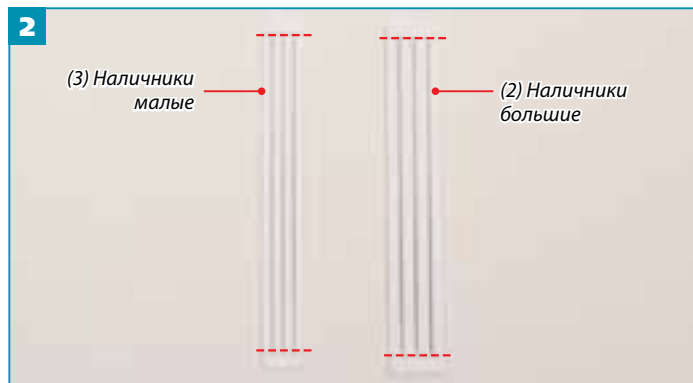
* Не входят в комплект.
 ** Рекомендуемые оттенки. Вы можете выбрать другие оттенки на ваш вкус или пропустить этап окрашивания, либо покрыть детали прозрачным лаком.



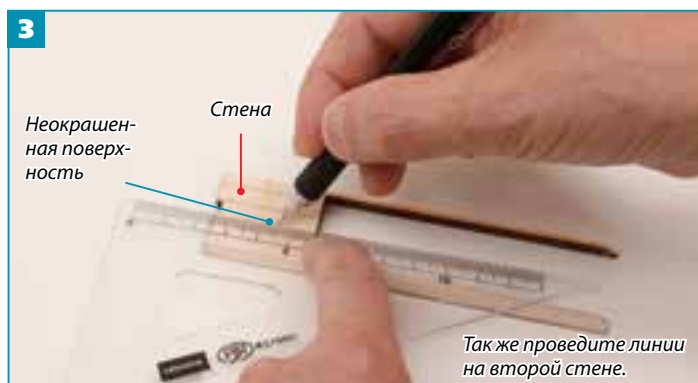
СТЕНЫ



1 Отрежьте нижнюю часть по пунктирной линии канцелярским ножом, обработайте края наждачной бумагой.



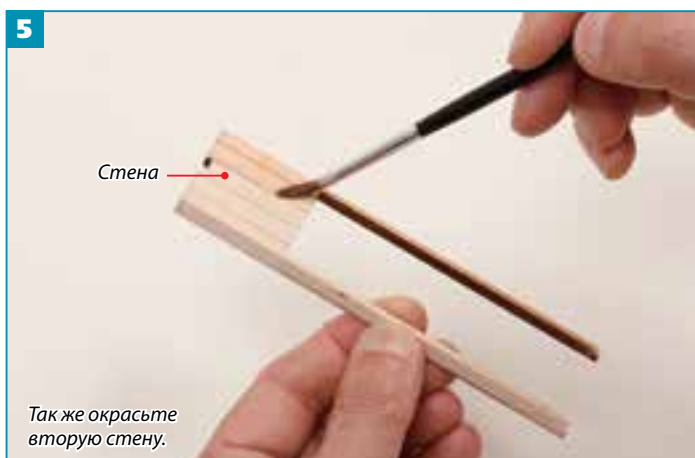
2 Аналогичным образом по пунктирной линии обрежьте детали (2) и (3), края обработайте наждачной бумагой.



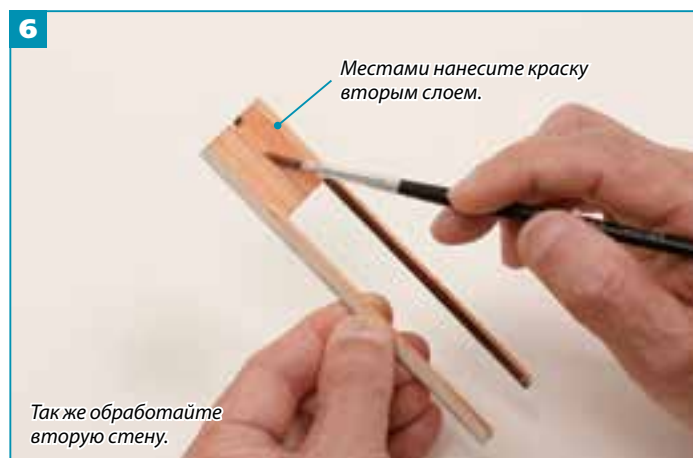
3 На внутренней поверхности стены (неокрашенная поверхность) проведите линии при помощи угольника и простого карандаша.



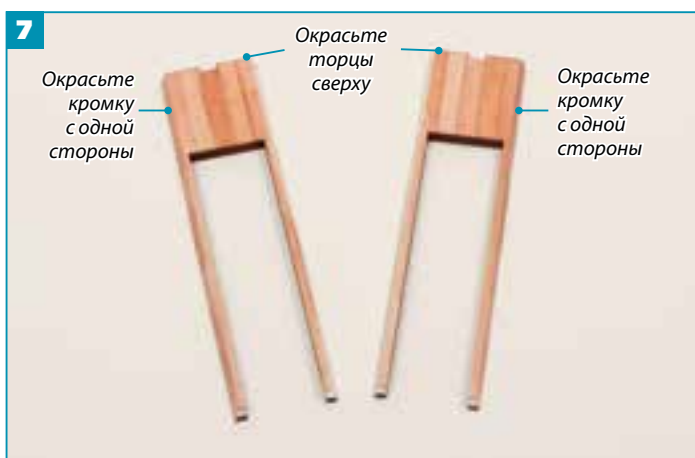
4 Возьмите краски и воду в указанном соотношении, тщательно перемешайте.



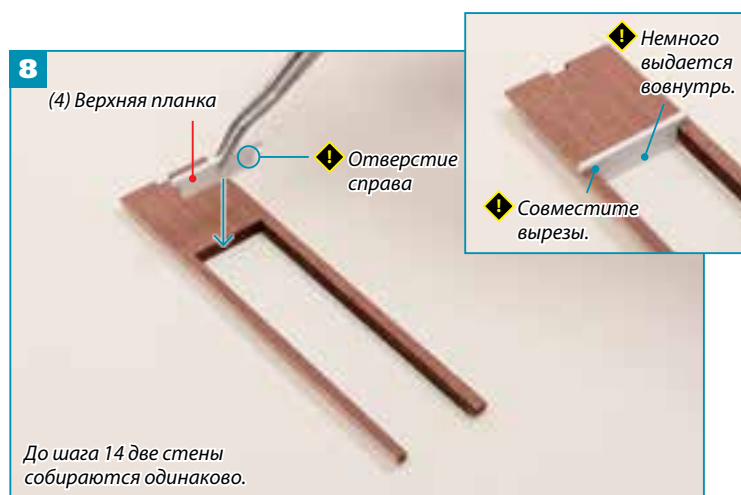
5 Возьмите кисть и окрасьте обе стены с внутренней стороны.



6 Придайте поверхности стены более реалистичный вид, нанеся в некоторых местах второй слой краски.



7 Окрасьте верхние торцы стен и по одной боковой кромке у каждой стены. Кромки, которые будут состыковываться, окрашивать не нужно. Старайтесь не испачкать краской наружную поверхность стен.



8 С другой стороны стены из шага 7 при помощи клея для дерева прикрепите планку (4).



9 С наружной стороны стены при помощи клея для дерева прикрепите большой наличник.

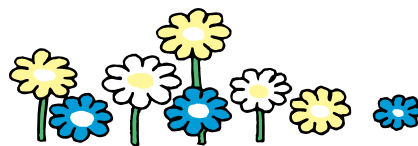


10 С другой стороны при помощи клея для дерева закрепите второй большой наличник.



ПЕРЕРЫВ

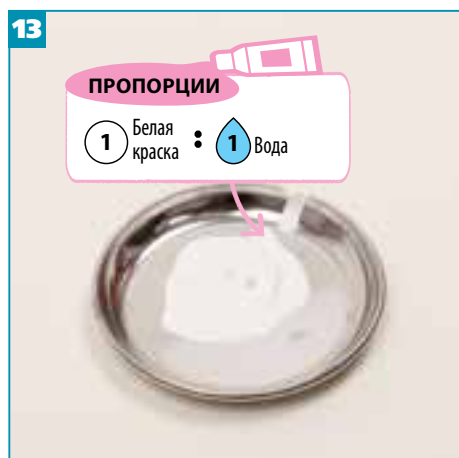
Муми-тролль приходит к Снусмумрику, который рыбачит на речке, и жалуется, что родители куда-то пропали. Снусмумрик заявляет, что родителям тоже нужно иногда встряхнуться, и предлагает Муми-троллю искупаться.



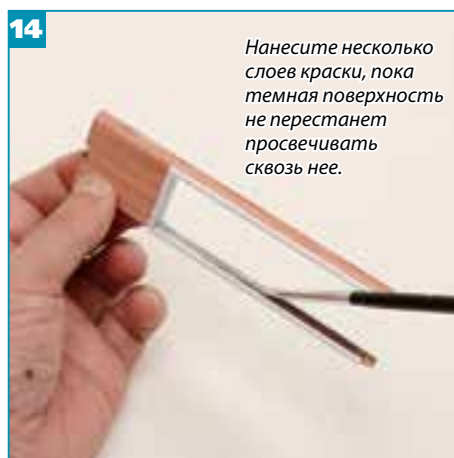
11 Переверните стену из шага 10 и при помощи клея для дерева прикрепите с внутренней стороны малый наличник.



12 Аналогичным образом прикрепите малый наличник с противоположной стороны.



13 Теперь надо окрасить дверной проем. Возьмите краску и воду в указанном соотношении и тщательно перемешайте.



14 Возьмите кисть, окрасьте несколько раз, давая высохнуть каждому слою.



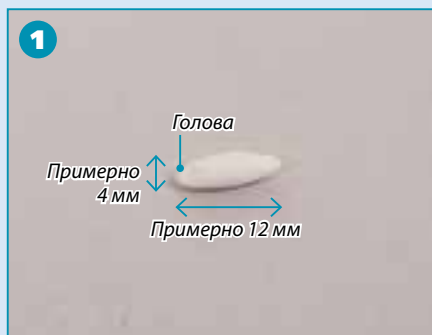
Мы собрали стены, в которые вставляются двери. В следующем выпуске мы соединим их с другими стенами и вставим двери.



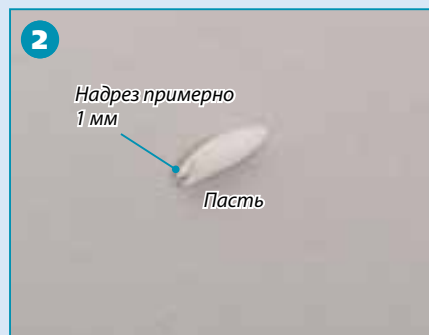
СОВЕТЫ МАСТЕРИМ РЫБУ

В этом выпуске мы расскажем, как смастерить рыбу, которую можно положить в ведро из выпуска 92. Нам понадобится полимерная глина из выпуска 77 и канцелярская бумага. Также потребуется тонкая кисть, чтобы раскрасить фигурку.

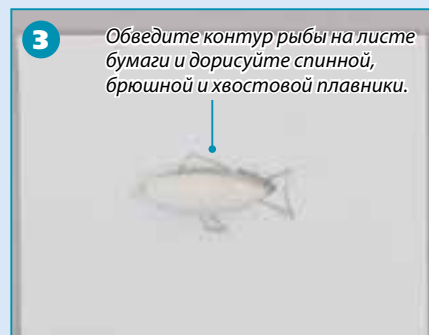
ГОТОВО!



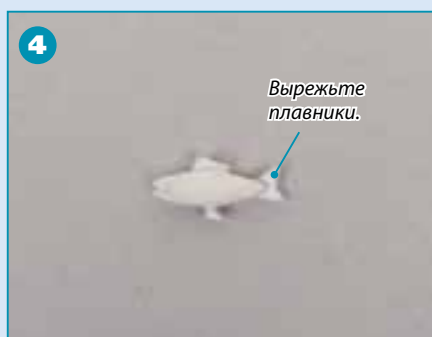
1 Возьмите полимерную глину из выпуска 77 и сформируйте колбаски толщиной около 5 мм.



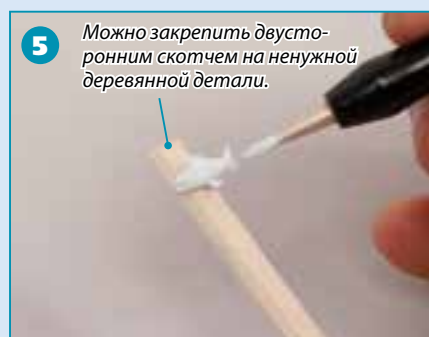
2 Канцелярским ножом сделайте надрез около 1 мм со стороны головы — пасть рыбы



3 Мастерим плавники. Сделанную в шаге 2 заготовку рыбы обведите на листе бумаги и дорисуйте хвостовой, спинной и брюшной плавники.



4 Вырежьте плавники и клеем для дерева прикрепите к туловищу рыбы.



5 Окрасьте. Сначала разбавьте белую краску водой и окрасьте всю рыбу.



6 Окрасьте рыбу, варьируя оттенки белого и черного цветов. Сделайте переход плавным — это выглядит естественнее.



7 Добавьте в коричневую краску немного черной краски и точечными движениями кисти изобразите чешую.



8 Нарисуйте глаза. Сначала нарисуйте белые круги, а затем черной краской — маленькие зрачки.



9 Вы можете смастерить несколько фигурок рыбы разных форм и оттенков. Положите их в ведро из выпуска 92. Сразу видно, что муми-тролли любят порыбачить!